



Městský úřad Kralupy nad Vltavou, odbor výstavby a územního plánování

Palackého nám. 1, 278 01 Kralupy nad Vltavou

www.mestokralupy.cz, podatelna@mestokralupy.cz, tel.: 315 739 811

IČ: 00236977, DIČ: CZ 00236977, DS: 8zzbfvq

Č.J.: MUKV 37155/2024 VYST
SPIS. ZN.: MUKV - S 7800/2024 VYST/Char
POČET LISTŮ: 3
POČET PŘÍLOH: 1
POČET LISTŮ PŘÍLOH: 2
VYŘIZUJE: Ing. Zuzana Charvátová
TEL.: 315 739 813
E-MAIL: zuzana.charvatova@mestokralupy.cz
DATUM: 13.06.2024



ZÁVAZNÉ STANOVISKO

Městský úřad Kralupy nad Vltavou, odbor výstavby a územního plánování, jako dotčený orgán ve věcech místních komunikací podle ustanovení § 40 odst. 5 písm. b) zákona č. 13/1997 Sb. o pozemních komunikacích, ve znění pozdějších předpisů (dále jen „zákon o pozemních komunikacích“) v souladu ustanovení § 136 odst. 1 písm. b) zákona č. 500/2004 Sb., správní řád ve znění pozdějších předpisů (dále jen „správní řád“), posoudil Vámi předloženou žádost z hlediska vlivu na hospodaření a ochrany zájmů místních komunikací a bezpečnosti silničního provozu, vč. projektové dokumentace „**Kanalizace a ČOV Újezdec**“ a vydává dle § 10 odst. 5 zákona o pozemních komunikacích závazné stanovisko, kterým

p o v o l u j e

připojení pozemku parc. č. 66/1 v k.ú. Újezdec u Mělníka k pozemní komunikaci č. III/24218 (pozemek parc. č. 277/1 k.ú. Újezdec u Mělníka) staničení cca 0,500 km – 0,960 km v obci Újezdec dle přiloženého výkresu

Pro provedení stanoví tyto podmínky:

1. Budou dodrženy podmínky správce pozemní komunikace – KSÚS Středočeského kraje, p.o., zn.: 3415/24/KSUS/MHT/BEN ze dne 20.05.2024

- Stavba bude provedena dle schválení dokumentace a tohoto našeho vyjádření.
- Napojení areálu ČOV bude splňovat podmínky dané § 12, odst. 1) vyhlášky č. 104/1997 Sb. ve znění pozdějších předpisů, kterou se provádí zákon o pozemních komunikacích, zvláště podmínky dané závaznou ČSN 73 61 02 a doporučenými ČSN 73 61 01 a ČSN 73 61 10 a tohoto našeho vyjádření.
- Součástí sjezdu bude propustek a musí mít nejméně tyto jmenovité světlosti trub:
 - a. 400 mm pro délku propustku do 6 metrů,
 - b. 600 mm pro délku propustku od 6 metrů do 10 metrů a pro délku propustku přes 10,00 m při sklonu propustku nad 2 %,
 - c. 800 mm pro délku propustku přes 10,00 m při sklonu propustku do 2 %.
 - d. propustek bude opatřen zpevněnými, sešikmenými čely.

2. Budou dodrženy podmínky KŘ Policie Středočeského kraje, Dopravní inspektorát Mělník, č.j.: KRPS-145962/ČJ-2024-010606 ze dne 06.06.2024

- Připojení pozemku na pozemní komunikaci č. III/24218 bude řešeno zpevněným sjezdem v souladu dle předložené PD.

- Rozhledové podmínky sjezdu budou v souladu s ČSN 73 6110 Z1 – *(tak, aby oplocení a jiné pevné překážky nezasahovaly do rozhledového trojúhelníka sjezdu)*.
 - V případě, že by do plochy rozhledového trojúhelníka sjezdu zasahovaly stávající stromy, náletové dřeviny a jiné překážky, musí být odstraněny.
 - Sjezd bude stavebně proveden v souladu dle planých ČSN (šíře, zpevnění, podélný sklon, atd.)
 - Nesmí zde být následně umístěny překážky vyšší než 0,75 metru nad úrovní jízdního pruhu/pásu i sjezdu nebo překážky o šíři větší než 15 cm ve vzájemném odstupu nejméně 10 metrů podle ČSN 736110 Z1 *(včetně oplocení)*.
 - Umístění a otevírání vjezdových vrat nesmí být řešeno do prostoru pozemní komunikace.
 - Odvodnění, podélné i příčné sklony budou v souladu s planými ČSN.
 - Pevné překážky musí být umístěny v minimálním bezpečnostním odstupu 0,5 m od okraje pozemní komunikace.
 - V případě zásahu akce do pozemní komunikace a omezení obecného užívání pozemní komunikace, bude stanovena přechodná úprava provozu na pozemních komunikacích, kterou stanoví příslušný správní úřad po předchozím písemném stanovisku PČR „DI Mělník“ podle § 77 odst. 2 písm. b) zákona č. 361/200 Sb. o provozu na pozemních komunikacích a o změnách některých zákonů.
 - V rámci samotné akce musí být dodrženy plané ČSN a nesmí docházet ke znečišťování pozemní komunikace.
 - Technologie budou voleny tak, aby docházelo k co nejmenšímu omezení provozu na pozemních komunikacích.
3. Bude prováděno průběžné čištění a údržba sjezdu.
 4. Připojení bude splňovat podmínky dané § 12 vyhlášky č. 104/1997 Sb., ve znění pozdějších předpisů, kterou se provádí zákon o pozemních komunikacích.
 5. Stavební uspořádání bude zabraňovat stékání dešťových vod na komunikaci a jejímu znečišťování a v zimním období nebude vytvářet překážku při provádění zimní údržby.
 6. Pokud si to vyžádá veřejný zájem, může Městský úřad v Kralupech nad Vltavou, odbor výstavby a územního plánování podmínky tohoto rozhodnutí doplnit nebo pozměnit.
 7. Neplnění podmínek tohoto závazného stanoviska podléhá pokutě ve smyslu ustanovení § 42a odst. 1 písm. f) zákona č. 13/1997 Sb., o pozemních komunikacích, ve znění pozdějších předpisů.

Odůvodnění:

Městský úřad Kralupy nad Vltavou, odbor výstavby a územního plánování obdržel dne 10.06.2024 žádost, kterou podala obec Újezdec, IČ: 00875830, se sídlem Újezdec 149, 277 45 Úžice zastoupena společností PROVOD – inženýrská společnost s.r.o, IČ: 25023829, se sídlem V Podháji 226/28, 400 01 Ústí nad Labem, o připojení pozemku k pozemní komunikaci, v rámci stavební akce: „**Kanalizace a ČOV Újezdec**“ pozemku parc. č. 66/1 v k.ú. Újezdec u Mělníka k pozemní komunikaci č. III/24180 (pozemek parc. č. 277/1 k.ú. Újezdec u Mělníka) staničení cca 0,500 km – 0,960 km. Městský úřad Kralupy nad Vltavou, odbor výstavby a územního plánování, jako dotčený správní úřad dle ustanovení § 40 odst. 5 písm. b) zákona č. 13/1997 Sb. o pozemních komunikacích, ve znění pozdějších předpisů a podle ustanovení § 136 odst. 1 písm. b) zákona č. 500/2004 Sb., správní řád, posoudil záměr dle předložené žádosti a na jejím základě bylo vydáno závazné stanovisko dle §10 odst. 5 zákona č. 13/1997 Sb.,

Městský úřad Kralupy nad Vltavou, odbor výstavby a územního plánování rozhodl o připojení výše uvedeného pozemku a výše uvedených parkovacích míst k místní komunikaci dle § 10 odst. 4 písm. a) zákona o pozemních komunikacích po obdržení souhlasu KŘ Policie Středočeského kraje, Dopravní inspektorát Mělník č.j.: KRPS-145962/ČJ-2024-010606 ze dne 06.06.2024 a souhlasu správce pozemní komunikace - Krajská správa a údržba silnic Středočeského kraje, příspěvková organizace, zn.: 3415/24/KSUS/MHT/BEN ze dne 20.05.2024.

Poučení:

Toto závazné stanovisko není podle § 149 odst. 1 správního řádu samostatným rozhodnutím a nelze se proti němu odvolat. Obsah závazného stanoviska lze napadnout pouze odvoláním proti rozhodnutí, které bylo na jeho základě vydáno příslušným správním orgánem. V souladu s ustanovením § 156 odst. 2 správního řádu lze nechat závazné stanovisko přezkoumat.

Jiří Polák
vedoucí stavebního úřadu

Příloha – Výkres navrženého připojení odsouhlasený PČR DI Mělník

Obdrží:

PROVOD - inženýrská společnost, s.r.o, IDDS: 5qjvgsu
sídlo: V Podhájí 226/28, 400 01 Ústí nad Labem

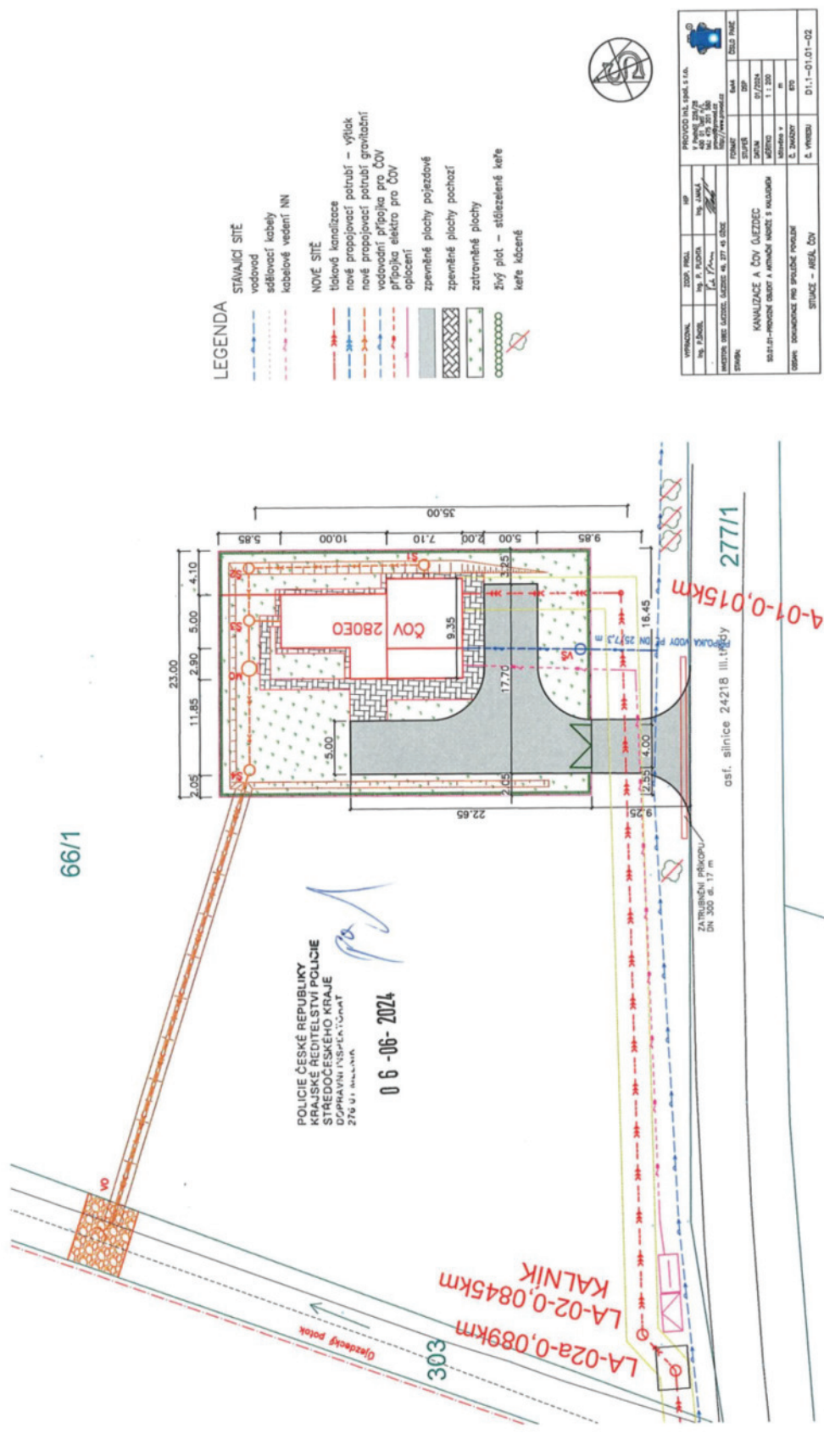
Na vědomí:

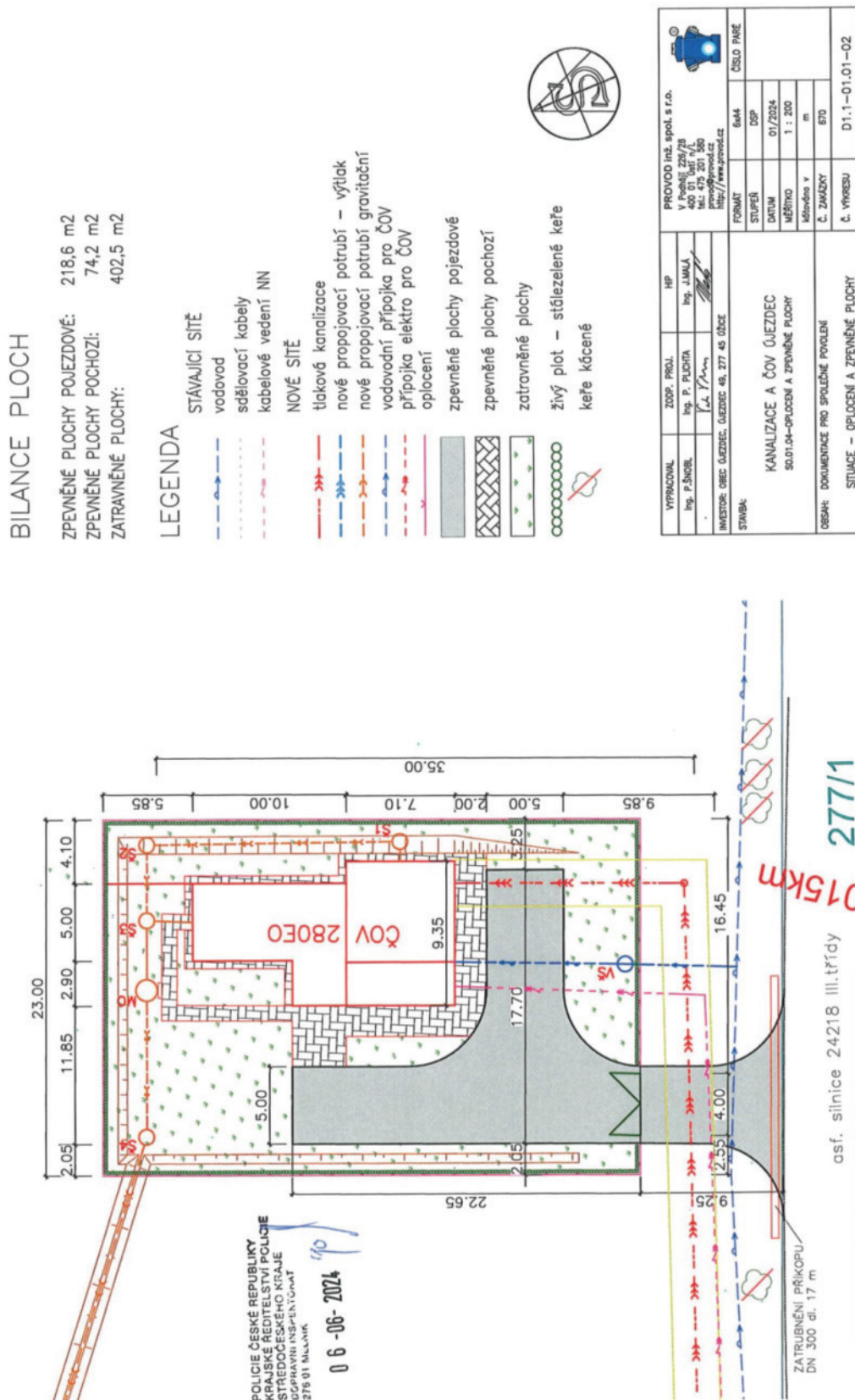
Krajská správa a údržba silnic Středočeského kraje, příspěvková organizace, IDDS: a6ejgmx
sídlo: Zborovská č.p. 81/11, 150 00 Praha 5-Smíchov
Krajské ředitelství policie Středočeského kraje, Územní odbor Mělník, IDDS: 2dtai5u
sídlo: Na Baních č.p. 1535, Praha 5-Zbraslav, 156 00 Praha 516

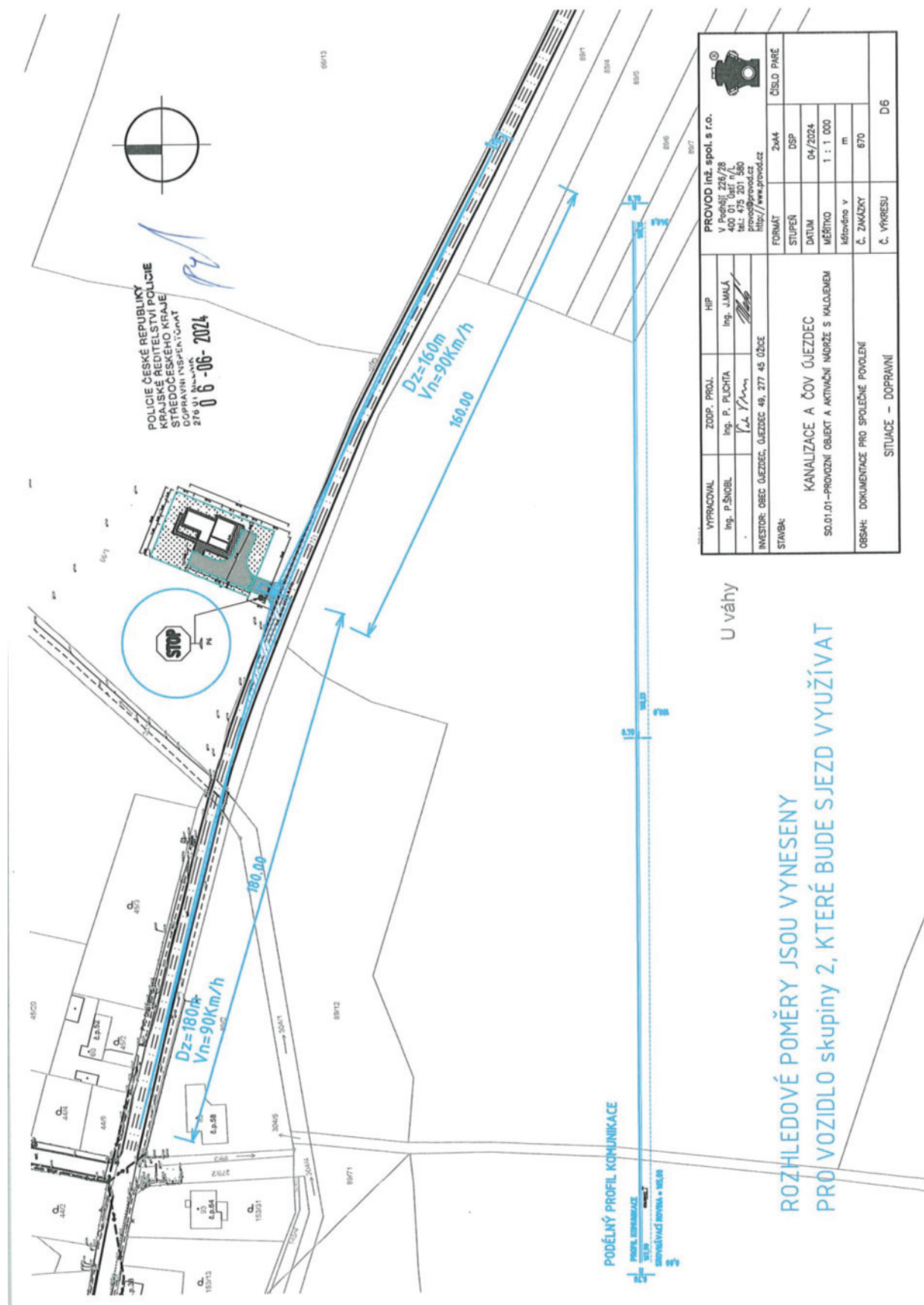
Co:

Obec Újezdec, IDDS: nmcakbs
sídlo: Újezdec č.p. 49, 277 45 Úžice u Kralup nad Vltavou

1x spis







Doručenka datové zprávy

Předmět: zavazné stanovisko - připojení: Žádost o povolení připojení nemovitosti k pozemní komunikaci, Kanali
ID zprávy: 1371969000
Typ zprávy: Veřejná datová zpráva
Stav zprávy: Doručená
Datum a čas doručení: 13. 6. 2024 v 11:10:58

Odesílatel: Město Kralupy nad Vltavou, Palackého nám. 1, 27801 Kralupy nad Vltavou, CZ
ID schránky: 8zzbfvq
Typ schránky: Orgán veřejné moci
Odesílající osoba: Spisová aplikace

Adresát: PROVOD - inženýrská společnost, s.r.o., V Podhájí 226/28, Bukov, 40001 Ústí nad Labem, CZ
ID schránky: 5qjvgsu
Typ schránky: Právnícká osoba

Zmocnění: 0/0 Sb. § - odst. - písm. -
Naše čís. jednací: MUKV 37155/2024 VYST
Naše spisová zn.: MUKV-S 7800/2024 VYST
Vaše čís. jednací: Nežadáno
Vaše spisová zn.: Nežadáno
K rukám: Nežadáno
Do vlastních rukou: Ne
Zakázáno doručení fikcí: Ne

Události zprávy:

13. 6. 2024 v 10:52:32 EV0: Datová zpráva byla podána.
13. 6. 2024 v 10:52:32 EV5: Datová zpráva byla dodána do datové schránky příjemce. Je-li příjemcem datové zprávy orgán veřejné moci vystupující v postavení orgánu veřejné moci, byla datová zpráva tímto okamžikem doručena.
13. 6. 2024 v 11:10:58 EV12: Přihlásila se pověřená osoba s právem přístupu ke zprávě ve smyslu § 8, odst. 6 zákona č. 300/2008 Sb., v platném znění. Datová zpráva je nyní doručena. Případné dřívější datum doručení fikcí nebo doručení dodáním do schránky orgánu veřejné moci není dotčeno.

Konverzní lístek

Číslo v úložišti: 435463691718269941474



Datum vystavení: 13. 06. 2024

Konverze nejpozději: 13. 07. 2024

Konvertovaný dokument: kompletní datová zpráva

ID zprávy: 1371969000

Předmět: zavazné stanovisko - připojení: Žádost o povolení připojení nemovitosti k pozemní komunikaci, Kanali

Stav zprávy: Doručená

Datum a čas: 13. 6. 2024 v 11:10:58

Odesílatel: Město Kralupy nad Vltavou, Palackého nám. 1, 27801 Kralupy nad Vltavou, CZ

ID schránky: 8zzbfvq

Typ schránky: Orgán veřejné moci

Odesílající osoba: Spisová aplikace

Adresát: PROVOD - inženýrská společnost, s.r.o., V Podhájí 226/28, Bukov, 40001 Ústí nad Labem, CZ

ID schránky: 5qjvgsu

Typ schránky: Právnícká osoba